



Tendance déco **ABÉCÉDAIRE**

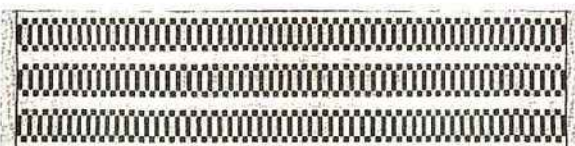
# Tapis dans la lumière

Ils sont tissés en Inde ou au Népal, dans des cotons naturels ou des soies végétales, parfois mélangés à du bambou, de la viscose, du lin ou du chanvre... Leurs motifs s'inspirent de la Nature, de l'art et de l'architecture. Leur palette chromatique génère illusions optiques, sensations tactiles, effets fondus... Revue des marques qui comptent sur un marché créatif de plus en plus prospère.

PAR SERGE GLEIZES

## Cogolin

Cette année, la maison lance la collection « Ombres et anamorphoses », des tissés plats à base de coton, de raphia et d'une nouvelle fibre baptisée Endurance, destinée au secteur de l'hôtellerie. « *Le tout sera décliné avec des couleurs des années 1950 : bleu canard, vert kaki, blanc craie, noir ardoise* », précise le directeur artistique, Jean-Pierre Tortil, afin de confirmer le lien qu'entretient depuis toujours la manufacture avec la polychromie. Créée en 1924 près de Saint-Tropez, cette marque emblématique qui a été rachetée par Tai Ping est connue pour ses tapis aux dessins géométriques réalisés sur d'authentiques métiers à tisser anciens.



## ChevalierEdition

Fidèle à sa philosophie qui consiste à lancer des ponts et des défis entre fibre textile, architecture et design, Chevalier Edition a fait plancher cette fois-ci cinq grands cabinets d'architecture pour donner naissance à de nouvelles collections. Le cahier des charges était limpide : imaginer un tapis reflétant leur univers et leur vision de l'espace tout en restant solidaire de la démarche de cette marque créée en 2008 par Camille Chevalier dont Stephan Lanez (fondateur de Marcel by) assure la direction artistique. Bilan de ces réflexions : *Puzzle urbain* de l'agence Beckmann N'Thépe, *Build* de Jakob+MacFarlane, *Blow-up* de Stéphane Maupin (ci-dessous), *Piste* de Nicolas Michelin et enfin *Zigzag* de Perrault et Lauriot-Prévost.



## Gandia Blasco

La dernière déclinaison de la « Mangas Space Collection » (ci-dessus) a de nouveau été dessinée par Patricia Urquiola, qui travaille pour la marque depuis plus de dix ans et avait déjà créé *Flower* et *Rete*, des modèles aux motifs plus graphiques. « *Ces modules ont été conçus pour designer l'espace, confie la créatrice, d'où cette idée de combiner coussins, poufs et tapis afin de constituer un ensemble multifonctionnel décliné dans des couleurs naturelles.* » Créé en 1941, Gandia Blasco avait lancé ses premiers tapis en 1992, avec la ligne « Goa » signée Sandra Figuerola et Marisa Gallen.



## Limited Edition

Alternance de velours bouclé et de velours coupé pour la ligne « Orientale », effet plus naturel avec *Talisman* en peau de vache, réalisé à partir de recyclages de chutes de cuir assemblées à la main, tendance bohème avec *Gipsy*, tissé avec des anciens tapis chenilles recyclés mélangés à des fragments de cuir... Telles sont les dernières grandes tendances de cette très chic maison belge dirigée par Katia De Witte, son époux Philippe Hanet et James De Witte. Autre atout de ces tapis 100 % laine de Nouvelle-Zélande, afficher des couleurs, des graphismes et des formes modulables à la demande.

